

E
Grupos Térmicos
Instrucciones de Instalación,Funcionamiento,
Limpieza y Mantenimiento
para el **USUARIO** Página 8

GB
Heating Units
Operating, Cleaning
and Maintenance Instructions
for the **USER** Page 10

F
Groupes Thermiques
Instructions Fonctionnement,
de Nettoyage et de Maintenance
pour l'**USAGER** Page 12

D
Heizkessel
Betriebs-, Reinigungs-
und Wartungsanleitung
für den **BENUTZER** Seite 14

I
Gruppi Termici
Istruzioni di Funzionamento,
Pulizia e Manutenzione
per l'**UTENTE** Pagina 16

P
Grupos Térmicos
Instruções de Funcionamento,
Limpeza e Manutenção
para o **UTENTE** Página 19

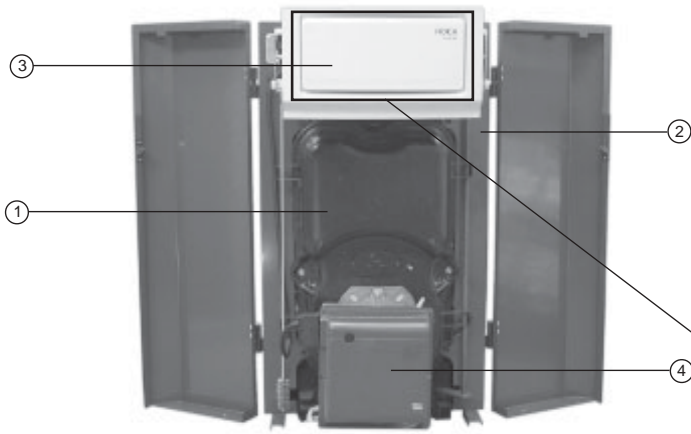


LAIA GT & GTX



LAIA GTF

E Características principales



Características eléctricas:
220 / 230V ~ 50 Hz

Grupo Térmico	Nº. de elementos	Potencia útil	
		kcal/h	kW
LAIA 20 GT & GTF & GTX	3	19.000	22,1
LAIA 25 GT & GTF & GTX	3	24.000	27,9
LAIA 30 GT & GTF & GTX	4	28.000	32,6
LAIA 30 GT & GTX	5	35.000	40,7
LAIA 45 GT & GTX	6	43.000	50,0

Temperatura máxima de trabajo:	100 °C
Presión máxima de trabajo caldera:	4 bar

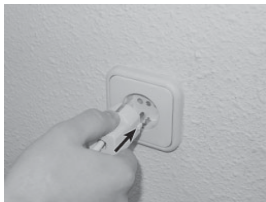


1. Cuerpo de caldera
2. Envoltorio
3. Cuadro de control
4. Quemador

PUESTA EN MARCHA

Operaciones previas al primer encendido

- Conectar la caldera a la red eléctrica y verificar que el cuadro de control está bajo tensión.



- Purgar de aire la instalación y emisores y rellenar, si es necesario, hasta que el valor de la presión de llenado en la escala **bar** del cuadro de control sea el adecuado a la altura de la instalación (1 bar=10 metros).



- Frente a cualquier anomalía consultar el apartado "Códigos de Anomalía" en las instrucciones de los cuadros de control facilitadas. Cuando convenga, avisar al servicio de Asistencia Técnica a Clientes (ATC) Roca más cercano.

- Analizar la información contenida en las instrucciones de los cuadros de control CCE SE y proceder a la selección, programación y ajuste de los valores que convenga.

Primer encendido

Atención: El de los quemadores Newtronic 2RS (LAIA 20 GT & GTF y LAIA 25 GT), Newtronic 3RS (LAIA 25 GTF y LAIA 30 GT) y Newtronic 4RS (LAIA 30 GTF), se produce 6 minutos después de detectarse la demanda de calor. El de los Crono-3LX, Crono-5L y Crono-5LX, así como los posteriores encendidos de los Newtronic 2RS, 3RS y 4RS, se produce de forma inmediata.

- Comprobar el correcto funcionamiento de los circuladores y desbloquearlos, si fuera necesario, presionando en la ranura del eje y al mismo tiempo hacerlo girar.
- Hay que verificar el correcto funcionamiento del quemador.
- Comprobar que no se producen fugas de gases de combustión y que los emisores alcanzan la temperatura adecuada.

FUNCIONAMIENTO

Servicio de Calefacción

- 1 Durante una demanda de calor de este servicio:



- El símbolo parpadea lentamente.
- El quemador funciona hasta que la temperatura de caldera sea igual a la programada. Consultar el apartado "Modificación de los valores de funcionamiento" en las instrucciones de los cuadros de control CCE SE suministradas.
- El circulador funciona mientras la temperatura de caldera sea superior al valor de la T_{min} cal. -3°C programada y deja de funcionar cuando su valor es inferior a T_{min} cal - 7°C.

- 1 Al cesar la demanda de calor:

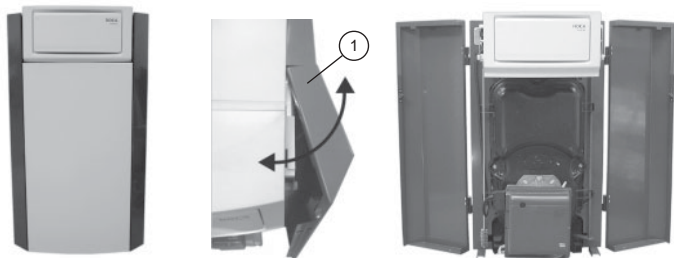


- El símbolo se muestra fijo.
- El quemador no funciona.
- El circulador no funciona mientras que la temperatura de caldera sea igual o menor que T_{min} cal o hasta que no hayan transcurrido 2 minutos desde el cese de la demanda.

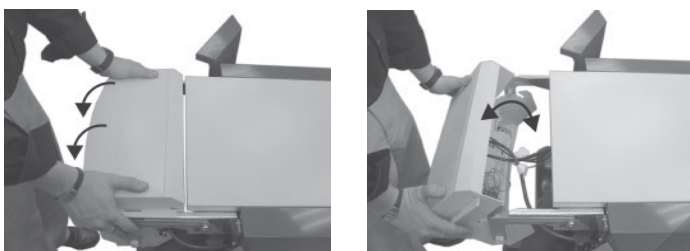
LIMPIEZA

Cuanto más limpia mantenga la caldera menor será el consumo de combustible. La limpieza general ha de ser realizada por personal especializado siempre que sea necesario pero, al menos, una vez al año. En este capítulo le señalamos las operaciones más usuales.

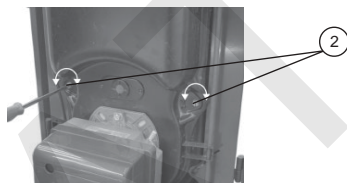
- Interrumpir el acceso de corriente eléctrica a la caldera.
- Cerrar las válvulas de acceso de combustible al quemador.
- Tirar de la puerta envolvente, fijada a presión en la parte superior de los laterales con dos clips, elevarla de los apoyos inferiores y retirarla.
- Abrir las puertas laterales (1) de la envolvente. Levantar ligeramente la puerta para extraerla de su fijación al cuadro de control. En caso que no sea posible la apertura de las puertas, retirarlas de las visagras.



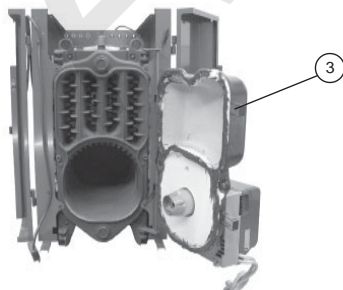
- Abatir el cuadro de control y a continuación colocarlo en la posición de mantenimiento.



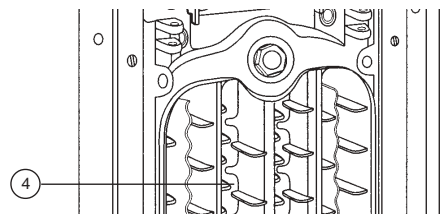
- Aflojar los dos tornillos (2) de fijación de la tapa del cuerpo de la caldera.



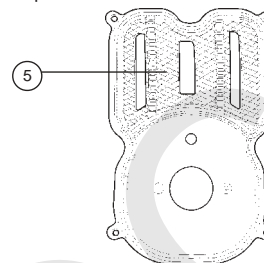
- Abrir la puerta del cuerpo de caldera (3).



- En calderas LAIA 25 GT/GTX/GTF retirar los turbuladores de los pasos de humos (4) y limpiarlos.



- Retirar el silenciador (5) fijado a presión en la cara interior de la tapa frontal y limpiarlo.
- Proteger la base del hogar con papel, etc. y limpiarlo con el cepillo suministrado. Limpiar también los pasos de humos.



- Retirar el papel, etc. del hogar con los residuos de la limpieza y, por el registro al efecto (opcional) los depósitos de la base de la chimenea.
- Cerrar la puerta y apretar a tope los tornillos de fijación de la puerta al cuerpo de caldera.
- Rehacer a la inversa la precedente operativa.

MANTENIMIENTO

Las operaciones de Mantenimiento han de ser realizadas por personal especializado, según la Normativa en vigor. Como mínimo incluyen:

- Al final de cada temporada de Calefacción o antes de un dilatado período de paro ha de limpiarse la caldera sin dejar que el hollín se endurezca.
- Realizar, al menos anualmente, la operativa que al fin propuesto contienen las Instrucciones del quemador facilitadas.
- Anualmente, con la caldera limpia, efectuar un «análisis de combustión». Cuando convenga, regular adecuadamente para ajustar los índices al nivel que determina la Reglamentación vigente.
- Efectuar, al menos anualmente, una limpieza de la chimenea.
- Comprobar, al menos anualmente, el correcto funcionamiento de todos los órganos de regulación, control y seguridad de la instalación.
- La modificación o sustitución de cables y conexiones, excepto los del termostato de ambiente, ha de ser realizada por un servicio de Asistencia Técnica a Clientes (ATC) Roca.

RECOMENDACIONES IMPORTANTES

- En el caso de paros prolongados de la instalación ésta no ha de vaciarse.
- Sólo debe añadirse agua a la instalación cuando sean precisas reposiciones ineludibles de líquido.
- Esta operación sólo ha de realizarse con el agua del generador fría.
- Frecuentes reposiciones de agua pueden ocasionar incrustaciones calcáreas en el generador y dañarlo de forma importante, a la vez que pierde rendimiento.

Atención:

Características y prestaciones susceptibles de modificación sin previo aviso.

Marcado CE

Los Grupos Térmicos LAIA GT Confort son conformes a las Directivas Europeas 89/336/CEE de Compatibilidad Electromagnética, 73/23/CEE de Baja Tensión, 92/42/CEE de Rendimiento y 97/23/CEE de Equipos de Presión.

ATCROC

ROCA

Baxi Roca Calefacción, S.L.U.
Salvador Espriu, 9
08908 L'Hospitalet de Llobregat
BARCELONA
Teléfono 93 263 0009
Telefax 93 263 4633
www.baxi-roca.com
A BAXI GROUP company

